



Listina skupnosti barka

“Smo ljudje z motnjo v duševnem razvoju in brez nje in skupaj svoje življenje delimo v skupnostih, povezanih v mednarodno zvezo.”*

Potem, ko smo ponovno razmišljali o svojih izkušnjah iz celotne federacije, se o njih pogovarjali in jih zbrali, smo skupaj oblikovali to listino. Ta proces nam je omogočil, da smo prepoznali radosti in izzive našega skupnega življenja.

Namen listine je izraziti vse, kar nas združuje v naši veliki raznolikosti. Kliče nas, da smo bolj načrtni in učinkoviti pri našem poslanstvu **“... oznanjanja darov, ki jih imajo ljudje z motnjo v duševnem razvoju in ki se razodevajo v naših medsebojnih odnosih, kjer nasvzajemno spreminjajo.”***

Ta listina gradi na dokumentu Identiteta in poslanstvo**.

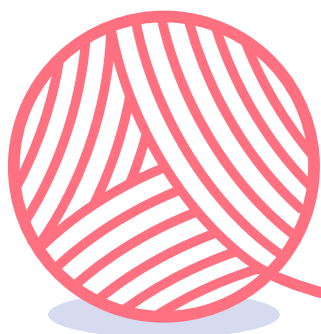
Brati jo je potrebno skupaj s "Konstitucijo Mednarodne Federacije skupnosti L'Arche".

Listina bo vedno znova zaživela s tem, ko bomo o njej razmišljali in jo uporabljali v vsakdanjem življenju.

Ta listina nam pomaga in nas navdihuje pri našem delovanju. Je kot zemljevid, ki nas usmerja pri skupnem iskanju nadaljne poti.



* Naš dokument „ Identiteta in poslanstvo“ je kot temeljno besedilo sprejela skupščina Mednarodne Federacije v Kalkuti leta 2008.

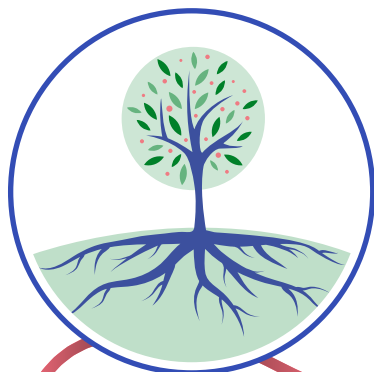
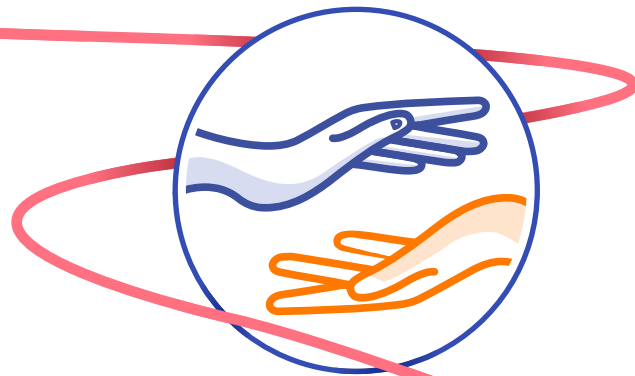


1. Naše vodilno spoznanje

Vzajemni medsebojni odnosi med ljudmi z in brez motenja v duševnem razvoju nas spreminjajo, saj razkrivajo edinstveno vrednost vsake osebe. Ta izkušnja je znamenje sredi sveta, da ima vsak človek v njem svoj prostor.

2. Naše temeljne vrednote

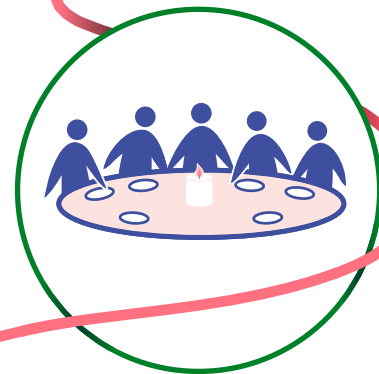
- 2.1** Zavzemamo se za dostojanstvo vsake osebe.
- 2.2** Osebe z motnjo v duševnem razvoju imajo uvide, vodstvene sposobnosti in darove, ki jih družba potrebuje.
- 2.3** Cenimo skupno življenje z vsemi našimi različnostmi. Živimo klic in izziv skupnosti.



- 2.4** Cenimo naš odnos s celotnim stvarstvom. Skrb za Zemljo je del naše skrbi drug za drugega.
- 2.5** Duhovnost in iskanje smisla sta temeljnega pomena za polnost življenja. L' Arche je izvorno zakoreninjen v krščanskem Evangeliju in se še naprej ukoreninja in oblikuje v različnih tradicijah, filozofijah in praksah. Ko skupaj hodimo po tej poti in smo odprti za sprejemanje takšne raznolikosti, poglobljamo svoje notranje življenje.
- 2.6** Naše temeljne vrednote koreninijo v naših vsakdanjih izkušnjah.

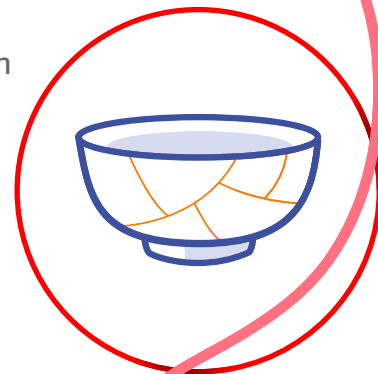
3. Naše temeljne prakse

- 3.1** Ustvarjamo prostore za skupno življenje - v hišah, na delovnih mestih in drugih krajih srečevanja - kjer si prisluhnemo in smo resnično navzoči drug drugemu.
- 3.2** Vzamemo si čas za skupne obroke, delo, vsakodnevna opravila in skupne dejavnosti.
- 3.3** Ustvarjamo prostore za razmislek, pripovedovanje zgodb, gostoljubje, obrede in molitev.
- 3.4** Obeležujemo in praznujemo dogodke in življenjska obdobja.
- 3.5** Vsi skupaj prevzemamo svoje odgovornosti in sprejemamo odločitve, ki temeljijo na poslušanju in vključenosti vsakogar.
- 3.6** Tako v skupnostnem življenju kot pri nudenju strokovne podpore si prizadevamo za večjo usposobljenost in skupno učenje. To, da živimo in služimo v skupnosti, nas vabi, da bolj resnično spoznavamo sebe in drug drugega.
- 3.7** Naša ravnanja gredo z roko v roki z našimi vrednotami ter izražajo našo duhovnost in iskanje smisla.



4. Naša Federacija, ena in raznolika

- 4.1** Vsaka skupnost L'Arche je mreža odnosov, povezana z drugimi skupnostmi po celotni Federaciji.
- 4.2** Smo del družb, v katerih živijo naše skupnosti in se v njih angažiramo. Med tem, ko imamo skupne vrednote in prakse, je L'Arche v raznolikih kulturah videti različno.
- 4.3** Obstajajo številni načini zaveze skupnostim L'Arche in pojavljajo se novi modeli. Vsi so utemeljeni v naši Listini.
- 4.4** Vsi, ljudje z motnjo v duševnem razvoju in brez nje, smo dejavni v prizadevanjih za partnerstvo, zagovorništvo in pravičnost.
- 4.5** Zavedamo se tako sadov kot tudi poškodovanosti naše zgodbe. Učimo se iz svojih izkušenj in si skupaj prizadevamo za večjo poštenost do sebe in drugih, odgovornost in solidarnost.
- 4.5** Z enotnostjo v različnosti, z močjo v krhkosti in s svobodo v soodvisnosti odkrivamo svojo pripadnost.



5. Bolj trajnostnemu svetu naproti

Skupaj se zavezujemo, da bomo gradili odnose, ki presegajo razlike. To nas vodi proti novim načinom življenja in bivanja, ki prispevajo k bolj ljubečemu in trajnostnemu svetu, našemu skupnemu domu.

